



UNIVERSIDAD NACIONAL
DE MAR DEL PLATA
FACULTAD DE PSICOLOGÍA



RELACIONES ENTRE RESILIENCIA Y SECUELAS PSICOLÓGICAS A CONSECUENCIA DE LAS INUNDACIONES ENTRE ADULTOS DAMNIFICADOS VOLUNTARIOS Y NO VOLUNTARIOS EN LA CIUDAD DE LA PLATA



Proyecto de Investigación

Investigación de Pregrado

Requisito Curricular del Plan de Estudios 1989 (O.C.S. 143/89)

Alumnos:

Claudio Alberto Cepeda
Silvana Alejandra Lapolla

Matrícula: 6928/05 claudiocepeda@hotmail.com
Matrícula: 2798/93 silvanalapolla@hotmail.com

Cátedra de Radicación:

GIPSIL (Grupo de Investigación en Psicología Laboral) - Cátedra de Psicología Laboral

Supervisor:

Lic. Mario Arraigada

Revisión:

Lic. Valeria S. Martínez Festorazzi

Título del Proyecto:

RELACIONES ENTRE RESILIENCIA Y SECUELAS PSICOLÓGICAS
A CONSECUENCIA DE LAS INUNDACIONES, EN ADULTOS DAMNIFICADOS,
VOLUNTARIOS Y NO VOLUNTARIOS, DE LA CIUDAD DE LA PLATA.

Fecha de presentación:

29 de junio, 2015

Escenario

Inundación de La Plata, 2 de Abril de 2013



Escenario

La peor lluvia de los últimos 100 años



Escenario

400 mm en 4 hs
(la media mensual de Abril es 360mm)



Escenario

25 % de la ciudad inundada



Escenario

89 víctimas fatales



Escenario

55.716 viviendas afectadas



Escenario

870 millones de dólares en pérdidas



Y nos preguntamos...



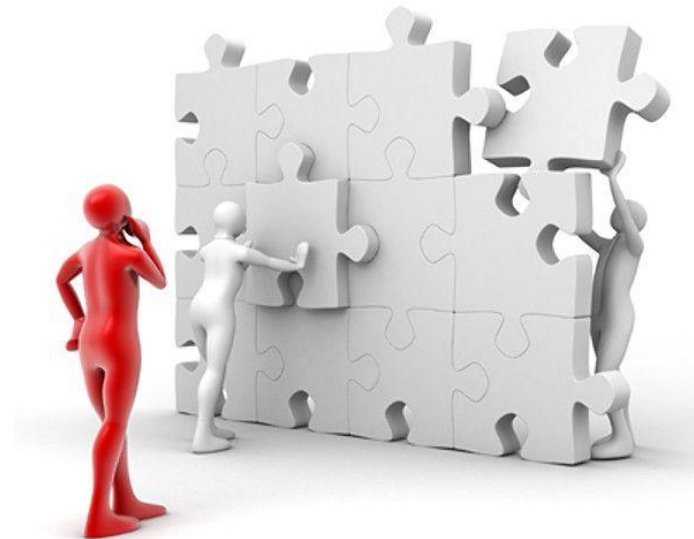
- ¿Qué se puede hacer desde la Psicología para Ayudar en esta situación?
- ¿Cómo puede ser que algunos se impacten más y otros menos?
- ¿Cómo puede ser que muchos, pese a ser también damnificados, se abocaran a ayudar al resto?



Proyecto de Investigación

Objetivo General:

Estudiar las relaciones entre resiliencia y secuelas psicológicas informadas por adultos damnificados voluntarios y no voluntarios expuestos a la inundación de La Plata (abril 2013).



Proyecto de Investigación

Objetivos Particulares

1. Evaluar y describir las secuelas psicológicas producidas por la inundación.
2. Evaluar y describir las dimensiones de resiliencia.
3. Estudiar las relaciones entre las dimensiones de resiliencia y las secuelas psicológicas en la muestra bajo estudio.
4. Analizar la presencia de diferencias en resiliencia y secuelas psicológicas entre voluntarios y no voluntarios.
5. Analizar la presencia de diferencias en resiliencia y secuelas en función de las variables sociodemográficas.

Proyecto de Investigación

Hipótesis

1. Los adultos damnificados con niveles elevados de resiliencia informarán una menor presencia de secuelas psicológicas.
2. Los adultos damnificados no voluntarios presentarán puntuaciones menores en resiliencia y niveles elevados de secuelas psicológicas.



Antecedentes

Estudios de impacto psicológico (TEPT-Ansiedad-Depresión) en personas expuestas a inundaciones.

- 2006 – Inundaciones en Juárez (México). Ortega, Griffens, Romero & Esparza (2008).
- 2006 – Inundaciones en Tingo María (Perú). Rojas, Vargas & Trujillo (2008).
- 2002 – Tifón en Corea del Sur. Chae, Kim, Rhee & Henderson (2005).
- 1999 – Inundaciones en Villahermosa, en México. Norris, Slone, Baker & Murphy (2006).
- 1990 – Inundaciones en El Limón (Venezuela). Romero & Morales (1992).
- 1993 – Inundaciones en Mississippi (Estados Unidos). Smith & Freedy (2000).
- 1993 – Inundaciones en Iowa (Estados Unidos). Stimpson (2004).
- 1984 – Inundaciones en Kentucky (Estados Unidos). Phifer (1990).

Antecedentes

Estudios de resiliencia e impacto psicológico.

- Resiliencia. Estudios de adaptación positiva en contextos desfavorables o de alto impacto psicosocial (Bonanno & Kaltman, 2001; Wortman et al., 2002; citados en Poseck et al., 2006).
- Resiliencia. Estudios de comportamiento resiliente, o ajuste saludable en situaciones adversas o de riesgo (Becoña, 2006; Bonanno, 2004; Poseck et al., 2006).
- Resiliencia. Estudio de factores protectores en personas que habían vivido eventos estresantes negativos en un período no mayor a 3 meses (Hjemdal, 2007).

Marco Teórico

- **Psicología del Trauma**

- Estrés, Ansiedad, Depresión, TEPT en desastres

- **Psicología Positiva**

- Salud, Salutogénesis y Resiliencia en desastres

- **Psicología de la Emergencia**

- Catástrofe, Desastre, Emergencia, Víctimas, Damnificados

- **Psicología Organizacional:**

- Voluntarios, Voluntariado

Aspectos Metodológicos

Diseño del estudio

Transversal

Descriptivo

Correlacional

Cuantitativo

Población y Muestra

Población: personas residentes en barrios afectados (seleccionados con ayuda de UNLP y CTS), que fueran mayores de 18 años y hubiesen estado el 2 de abril en La Plata.

Muestra: 104 adultos (40 varones y 64 mujeres), entre 18 y 89 años de edad ($M=38,15$ y $DS=17,43$).



Población y Muestra

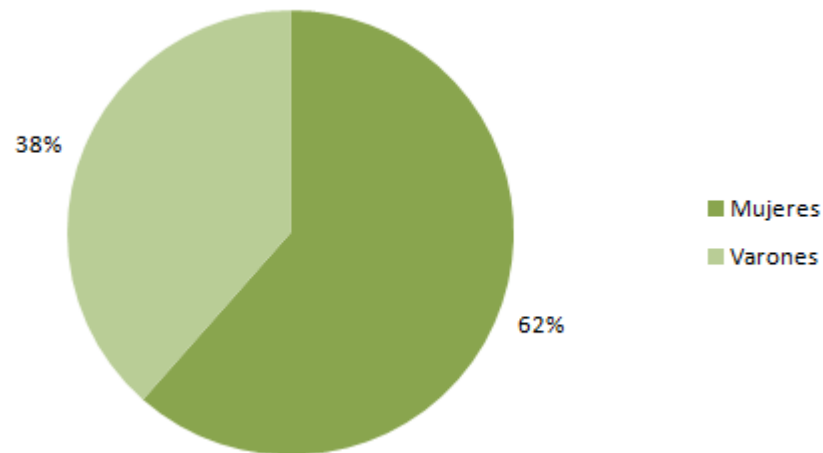


Mapa 1: Zonas afectadas según el informe CTS-CEDLAC (Alzúa, 2013).

Características de la Muestra

- Distribución por Sexo

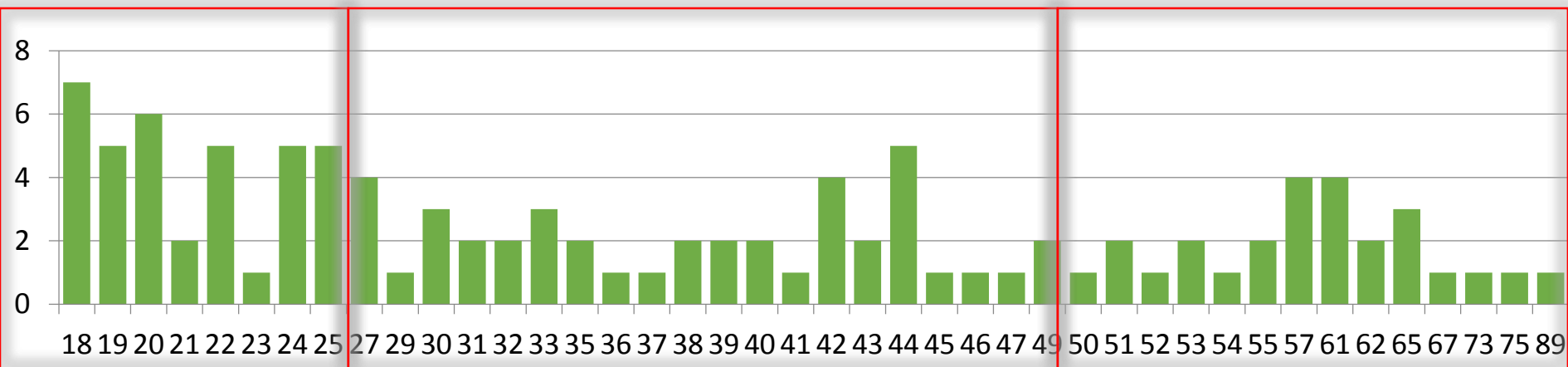
<i>muestra por sexo</i>	<i>frecuencia</i>	<i>porcentaje</i>
Femenino	64	62.0 %
Masculino	40	38.0 %
Total	104	100.0 %



Características de la Muestra

- Distribución por Edad (agrupados por rangos)

<i>muestra por edad</i>	<i>frecuencia</i>	<i>porcentaje</i>
Jóvenes (18-25)	37	35.6 %
Adultos (26-49)	41	39.4 %
Mayores de 50 (50+)	26	25.0 %

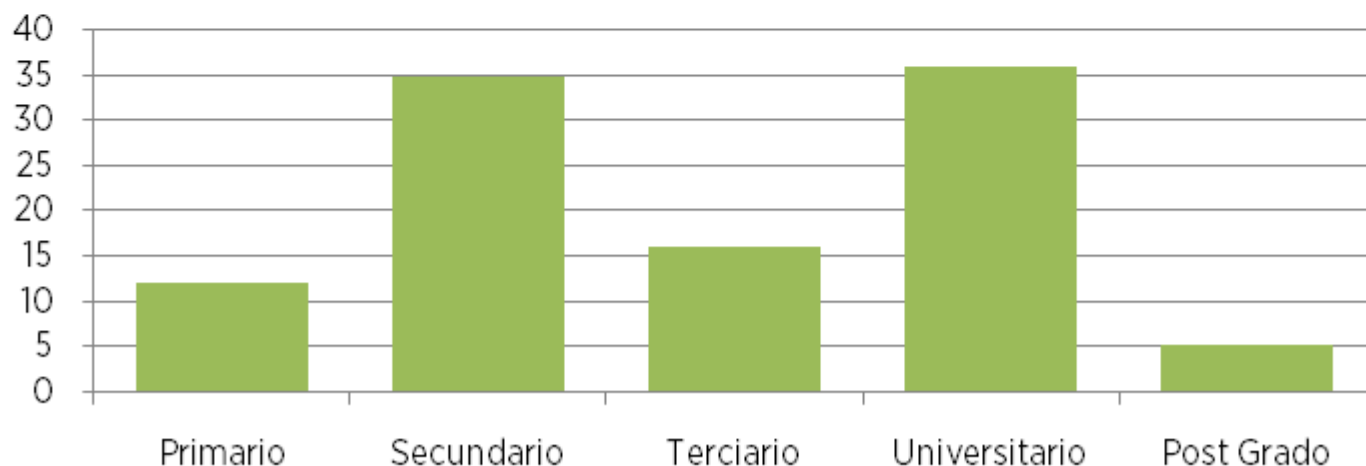


Características de la Muestra

Tabla 5: Nivel de estudios de los entrevistados.

<i>máximo nivel de estudio (completo o en curso)</i>	<i>frecuencia</i>	<i>porcentaje</i>
Primario	12	11.5%
Secundario	35	33.7%
Terciario	16	15.4%
Universitario	36	34.6%
Post Grado	5	4.8%
Total	104	100.0%

Gráfico 2: Nivel de estudios de los entrevistados.

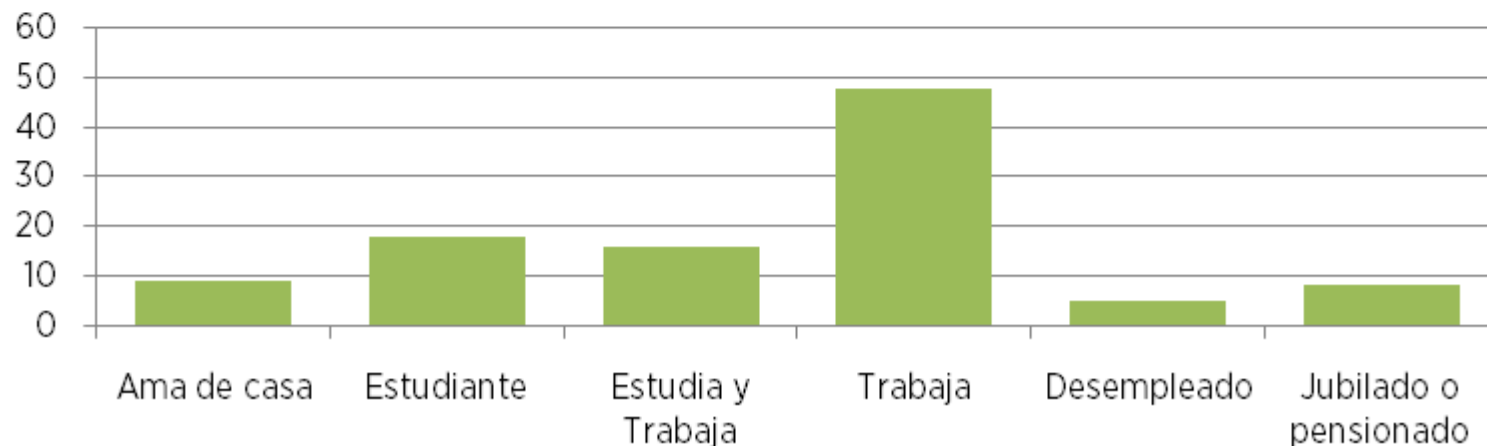


Características de la Muestra

Tabla 6: Actividades que realizan los entrevistados.

<i>actividad que desarrolla</i>	<i>frecuencia</i>	<i>porcentaje</i>
Ama De Casa	9	8.7%
Estudiante	18	17.3%
Estudia y Trabaja	16	15.4%
Trabaja	48	46.2%
Desempleado	5	4.8%
Jubilado o pensionado	8	7.7%
Total	104	100.0%

Gráfico 3: Actividades que realizan los entrevistados.

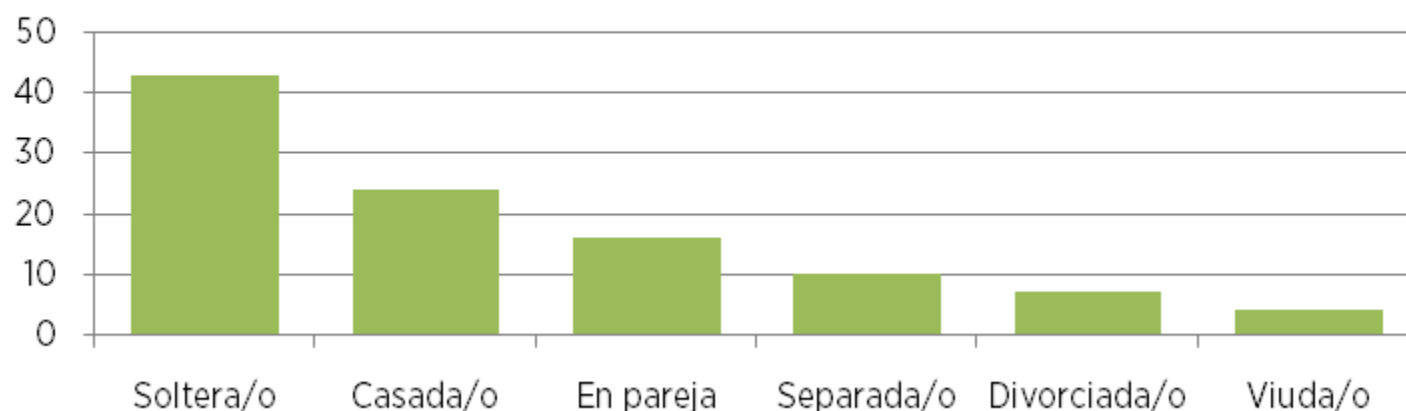


Características de la Muestra

Tabla 7: Clasificación por estado civil.

<i>estado civil</i>	<i>frecuencia</i>	<i>porcentaje</i>
Soltera/o	43	41.3%
Casada/o	24	23.1%
En pareja	16	15.4%
Separada/o	10	9.6%
Divorciada/o	7	6.7%
Viuda/o	4	3.8%
Total	104	100.0%

Gráfico 4: Clasificación por estado civil.



Variables e Instrumentos

Variable 1: Resiliencia

- la capacidad de afrontamiento que las personas logran para atravesar situaciones difíciles, sobreponerse y salir fortalecidas de ellas.
- la capacidad de resistir al suceso.
- la posibilidad de generar recursos a partir del mismo, posibilitando al sujeto adaptarse positivamente en contextos desfavorables o de alto impacto psicosocial (ajuste saludable).

Operacionalización: Seis dimensiones (Hjemdal, 2007):

- **Percepción del Self:** confianza en los propios recursos para hacer frente a las situaciones adversas
- **Planeamiento del Futuro:** posibilidad de alcanzar metas y proyectos personales
- **Competencia Social:** flexibilidad y apertura para establecer relaciones sociales
- **Recursos Sociales:** percepción que tiene el sujeto de su red social de apoyo
- **Cohesión Familiar:** unión, lealtad y valores compartidos en el grupo familiar
- **Estilo Estructurado:** capacidad de planificación, anticipación y organización para el logro de los objetivos personales

Variables e Instrumentos

Variable 2: Secuelas Psicológicas

“Secuelas psicológicas asociadas a personas afectadas por las inundaciones”: constructo elaborado por Ortega et al. (2008) para medir el impacto psicológico ocasionado por las inundaciones.

Operacionalización: *Dos dimensiones (Ortega et al., 2008):*

- **Ansiedad y Trastorno de Estrés Post-Traumático:** se presenta cuando la persona experimenta un acontecimiento caracterizado por muerte o amenaza a la integridad física de la propia persona o la de los demás.
- **Depresión:** como una enfermedad que afecta al organismo, el estado de ánimo y la manera de concebir la realidad, alterando el ciclo normal de sueño-vigilia y la alimentación, y afectando la autoestima y la forma en que se piensa.

Variables e Instrumentos

Escala de secuelas psicológicas asociadas a personas afectadas por las inundaciones. Autor/es: Ortega et al. (2008)

20 reactivos (liker)

Evalúa la presencia de síntomas en las 2 dimensiones.

La confiabilidad interna para el factor de TEPT es $\alpha = 0.88$ y para el factor de depresión es $\alpha = 0.85$. La correlación de Pearson e/ los dos factores es $r=.66$



Universidad Nacional de Mar del Plata

Facultad de Psicología

Investigación sobre damnificados por las inundaciones de la ciudad de La Plata

Nº

A partir de las intensas lluvias que sufrió la ciudad indique qué tanto se le han presentado a usted los siguientes problemas.

No hay respuestas correctas o incorrectas, lo único que deseamos es saber su **opinión**. Por favor marque la opción que más se acerque a lo que usted siente:

	Nada	Poco	Modera- damente	Mucho	Demasiad o
1 ¿Ha sentido menor interés o placer en las cosas que antes disfrutaba?					
2 ¿Se ha sentido triste, sin esperanza o desanimado(a)?					

Variables e Instrumentos

Variable 3: Voluntarios

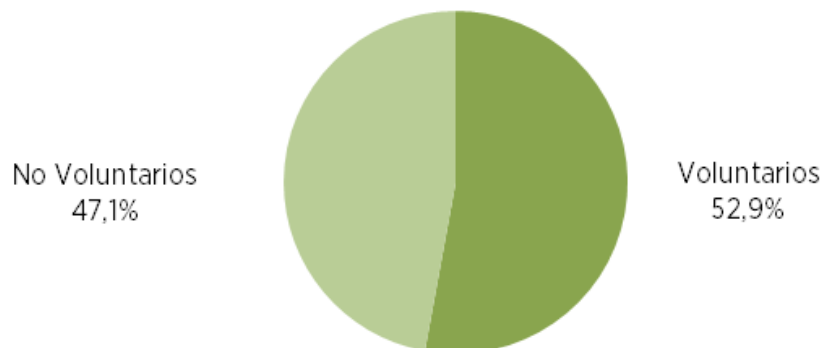
Personas que se hayan abocado de manera **espontánea**, no remunerada y por propia determinación, a la asistencia de otros damnificados en los primeros minutos y horas posteriores al inicio de la catástrofe, sin capacitación específica, y no formando parte de equipos de primera respuesta (bomberos, servicios de salud, fuerzas de seguridad) ni de organizaciones civiles de asistencia, tales como DC, CR, o Scout Argentina.

Tabla 4: Voluntarios en la muestra.

<i>muestra según voluntarios o no voluntarios</i>	<i>frecuencia</i>	<i>porcentaje</i>
Prestaron ayuda voluntaria	55	52.9%
No prestaron ayuda voluntaria	49	47.1%
Total	104	100.0%



Gráfico 1: Voluntarios en la muestra.



Elaboración y Procesamiento de los datos.

Procedimiento

Administración individual y colectiva.

Entrevistas en la vía pública, comercios y hogares particulares

Encuentro, único.

Duración: entre 20 y 40 minutos.

Análisis de Datos

Carga de datos: CPro v5.0 (paquete de distribución libre)

Análisis de datos: SPSS v22.0 (paquete de evaluación)

Estadísticos Aplicados:

Se aplicaron técnicas estadísticas descriptivas (% , \bar{X} , DS) e inferenciales (t de Student, chi cuadrado y rho de Spearman).

Resultados

1. Evaluar y describir las secuelas psicológicas producidas por la inundación.

Tabla 9: Medias y desvíos de las Secuelas Psicológicas cada dimensión y puntaje total.

<i>dimensiones y puntaje total</i>	<i>n</i>	<i>media</i> (rango 1 a 5)	<i>desvío est.</i>
Ansiedad y TEPT	104	2.40	0.87
Depresión	104	2.12	0.89
Secuelas Psicológicas (puntaje total)	104	2.26	0.77

Tabla 10: Puntajes de las Secuelas Psicológicas cada dimensión y puntaje total (valor de corte p50).

<i>dimensiones y puntaje total</i>	<i>secuelas psicológicas</i>				<i>total</i>	
	<i>baja</i>		<i>alta</i>		<i>n</i>	<i>%</i>
	<i>n</i>	<i>%</i>	<i>n</i>	<i>%</i>		
<i>Ansiedad y TEPT</i>	60	57.7%	44	42.3%	104	100.0%
<i>Depresión</i>	51	49.0%	53	51.0%	104	100.0%
<i>Secuelas (puntaje total)</i>	58	55.8%	46	44.2%	104	100.0%

Resultados

- Relaciones entre Secuelas y Pérdidas informadas

Tabla 11: Relación entre secuelas psicológicas y nivel de pérdidas

<i>secuelas psicológicas a las inundaciones</i>	<i>nivel de pérdidas</i>				<i>suma</i>	
	<i>bajas</i>		<i>altas</i>		<i>n</i>	<i>%</i>
	<i>n</i>	<i>%</i>	<i>n</i>	<i>%</i>		
Alto	14	30.4%	32	69.6%	46	100%
Bajo	46	79.3%	12	20.7%	58	100%
Total	60		44		104	

$$\chi^2_{(1,N=104)} = 25.10, \quad p < 0.01,$$

Hipótesis Teórica, nula o de partida

Ho = Las dos variables son independientes

Hipótesis Alternativa

Ha = las dos variables están relacionadas

Chi Cuadrado

$$\chi^2_{fe} = 25.10 > \chi^2_{0.05,1} = 3.84 \quad \text{con un } p=0.0000$$

=> Las variables no son independientes (fuerte)

Resultados

2. Evaluar y describir las dimensiones de resiliencia.

Tabla 12: Medias y desvíos para cada dimensión de la Escala RSA.

<i>factores protectores</i>	<i>n</i>	<i>media</i> (rango 1 a 7)	<i>desvío est.</i>
<i>Percepción del Self</i>	104	4.74	1.26
<i>Planeamiento de Futuro</i>	104	4.40	1.31
<i>Competencias Sociales</i>	104	5.03	1.28
<i>Recursos Sociales</i>	104	5.73	1.30
<i>Competencias Familiares</i>	104	4.93	1.39
<i>Estilo de Afrontamiento</i>	104	4.67	1.29

Tabla 13: Puntajes para cada dimensión (valor de corte: p50).

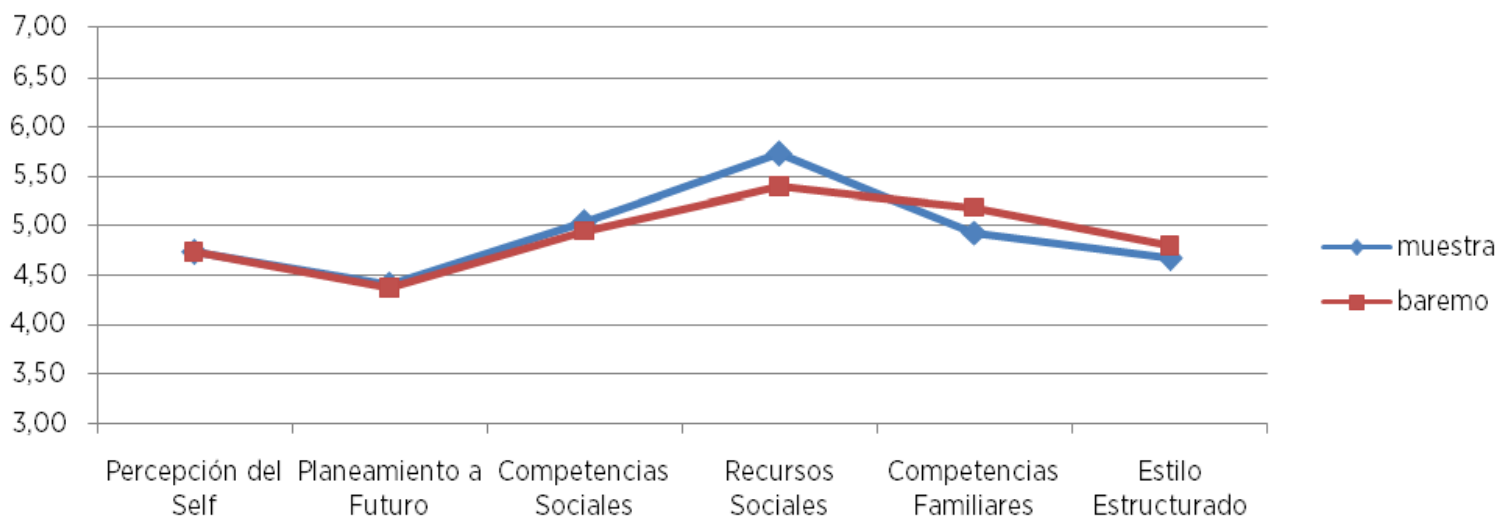
<i>factores protectores</i>	<i>resiliencia</i>				<i>total</i>	
	<i>baja</i>		<i>alta</i>		<i>n</i>	<i>%</i>
	<i>n</i>	<i>%</i>	<i>n</i>	<i>%</i>		
<i>Percepción del Self</i>	41	39.4%	63	60.6%	104	100.0%
<i>Planeamiento de Futuro</i>	48	46.2%	56	53.8%	104	100.0%
<i>Competencias Sociales</i>	42	40.4%	62	59.6%	104	100.0%
<i>Recursos Sociales</i>	40	38.5%	64	61.5%	104	100.0%
<i>Competencias Familiares</i>	56	53.8%	48	46.2%	104	100.0%
<i>Estilo de Afrontamiento</i>	47	45.2%	57	54.8%	104	100.0%

Resultados

- Resiliencia: diferencia entre muestra y baremo

<i>estadísticos</i>	<i>dimensiones/factores</i>					
	PDS	PDF	CSOC	RSOC	CFAM	ESTI
<i>media de puntajes de la muestra</i>	4,73	4,40	5,03	5,73	4,93	4,68
<i>desviación estándar (DS)</i>	1,26	1,31	1,28	1,30	1,39	1,29
<i>media de puntajes normalizados MDQ</i>	4,73	4,37	4,94	5,39	5,18	4,79
<i>desviación estándar (DS)</i>	1,26	1,38	1,23	1,42	1,30	1,24
<i>diferencia porcentual</i>	0,06%	0,88%	1,61%	4,84%	-4,03%	-2,94%

Gráfico 5: Perfiles comparados de Resiliencia en adultos Mar del Plata vs muestra.



Resultados

5. Analizar la presencia de diferencias en resiliencia y secuelas en función de las variables sociodemográficas.

Tabla 17: nivel general de resiliencia por sexo

<i>resiliencia (nivel general)</i>	<i>resiliencia</i>				<i>total</i>	
	<i>baja</i>		<i>alta</i>		<i>n</i>	<i>%</i>
	<i>n</i>	<i>%</i>	<i>n</i>	<i>%</i>		
Varones	19	47.5%	21	52.5%	40	100.0%
Mujeres	32	50.0%	32	50.0%	64	100.0%
Total	51		53		104	

Tabla 19: secuelas psicológicas por sexo

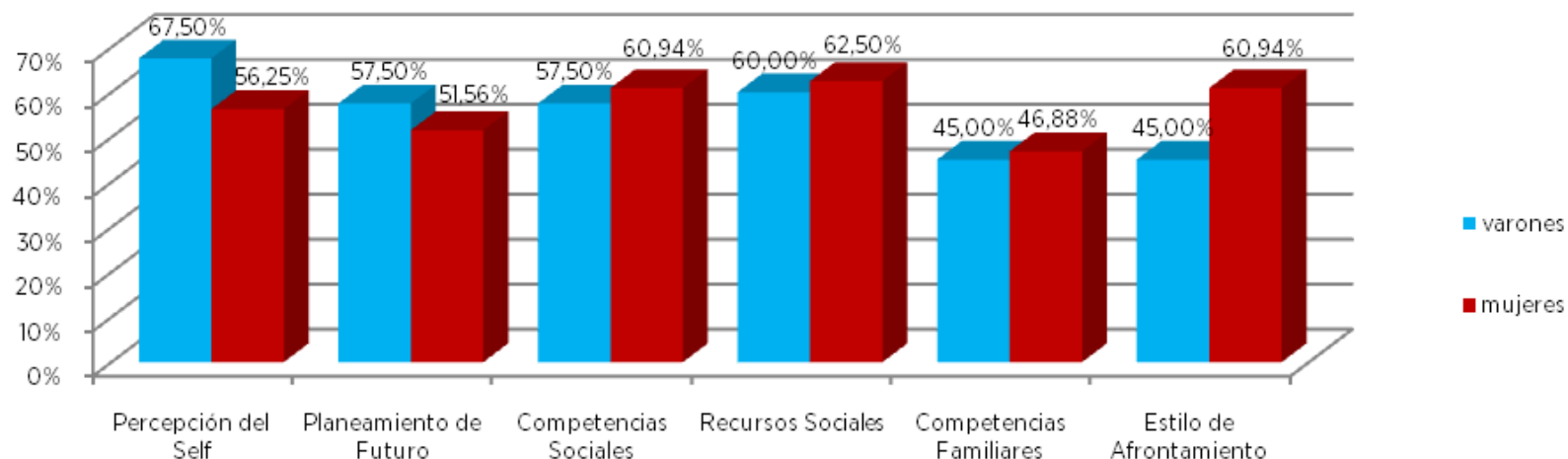
<i>sexo</i>	<i>secuelas psicológicas</i>				<i>total</i>	
	<i>baja</i>		<i>alta</i>		<i>n</i>	<i>%</i>
	<i>n</i>	<i>%</i>	<i>n</i>	<i>%</i>		
Varones	25	62.5%	15	37.5%	40	100.0%
Mujeres	33	51.6%	31	48.4%	64	100.0%
Total	51		53		104	

Resultados

Tabla 18: Niveles altos y bajos para cada factor de resiliencia según sexo.

<i>factores protectores</i>	<i>sexo</i>							
	<i>varones (n=40)</i>				<i>mujeres (n=64)</i>			
	<i>bajo</i>	<i>%</i>	<i>alto</i>	<i>%</i>	<i>bajo</i>	<i>%</i>	<i>alto</i>	<i>%</i>
Percepción del Self	13	32.5%	27	67.5%	28	43.7%	36	56.2%
Planeamiento de Futuro	17	42.5%	23	57.5%	31	48.4%	33	51.5%
Competencias Sociales	17	42.5%	23	57.5%	25	39.0%	39	60.9%
Recursos Sociales	16	40.0%	24	60.0%	24	37.5%	40	62.5%
Competencias Familiares	22	55.0%	18	45.0%	34	53.1%	30	46.8%
Estilo de Afrontamiento	22	55.0%	18	45.0%	25	39.0%	39	60.9%

Gráfico 6: Niveles altos para cada factor de resiliencia según sexo.



Resultados

3. Estudiar las relaciones entre las dimensiones de resiliencia y las secuelas psicológicas en la muestra bajo estudio.

Tabla 25: Relación entre resiliencia y secuelas psicológicas a las inundaciones.

<i>secuelas psicológicas a las inundaciones</i>	<i>nivel general de resiliencia</i>					
	<i>bajo</i>		<i>alto</i>		<i>suma</i>	
	<i>n</i>	<i>%</i>	<i>n</i>	<i>%</i>	<i>n</i>	<i>%</i>
Alto	31	73.9%	12	26.1%	46	100%
Bajo	17	29,3%	41	70.7%	58	100%
Total	51		53		104	

$$\chi^2(1, N = 102) = 20.42, p < 0.01$$

Hipótesis Teórica, nula o de partida

Ho = Las dos variables son independientes

Hipótesis Alternativa

Ha = las dos variables están relacionadas

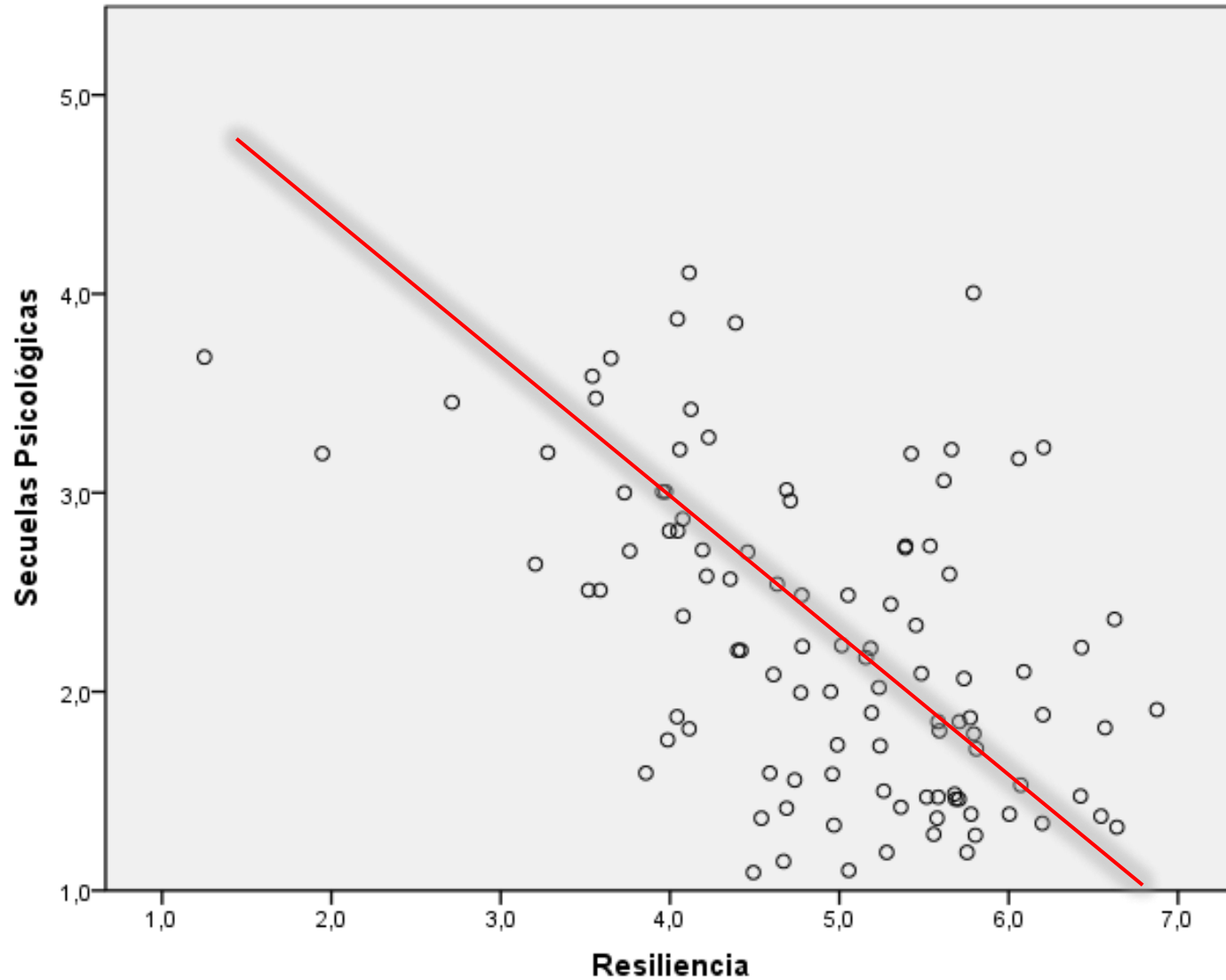
Chi Cuadrado

$$\chi^2_{fe} = 20.42 > \chi^2_{0.05,1} = 3.84 \quad \text{con un } p=0.001$$

=> Las variables no son independientes (fuerte)

Resultados

- Correlaciones entre Resiliencia y Secuelas (rho de Spearman)



Resultados

- Correlaciones entre Resiliencia y Secuelas (rho de Spearman)

Tabla 24: Correlaciones entre las dimensiones de resiliencia y las secuelas psicológicas.

<i>factores protectores</i>	<i>Ansiedad y TEPT</i> (coeficiente rho)	<i>Depresión</i> (coeficiente rho)	<i>Secuelas Psicológicas</i> (coeficiente rho)
<i>Percepción del Self</i>	-.378*	-.629*	-.567*
<i>Planeamiento de Futuro</i>	-.257*	-.478*	-.422*
<i>Competencias Sociales</i>	-.028	-.220**	-.138
<i>Recursos Sociales</i>	-.203**	-.424*	-.337*
<i>Competencias Familiares</i>	-.259*	-.588*	-.470*
<i>Estilo de Afrontamiento</i>	-.036	-.280*	-.175

*p<0.01; **p<0.05

Resultados

4. Analizar la presencia de diferencias en resiliencia y secuelas psicológicas entre voluntarios y no voluntarios.

Resiliencia

En los factores Percepción del Self, Planeamiento del Futuro, Recursos Sociales, Cohesión Familiar y Estilo Estructurado no se hallaron diferencias significativas ($p < 0.05$) entre los grupos.

En Competencia Social, el grupo de voluntarios ($M=5.30$, $DS=1.14$) presenta mejores puntuaciones que los no voluntarios ($M=4.76$, $SD=1.35$); esta diferencia resultó estadísticamente significativa, $t(102)=2.12$, $p=0.03$, y estaría indicando una mejor predisposición para establecer relaciones sociales, y una mayor apertura a la socialización, por parte de quienes prestaron ayuda voluntaria.

Secuelas Psicológicas

No se hallaron diferencias significativas ($p < 0.05$) entre los grupos.

Se utilizó *t de Student* para muestras independientes.

Discusión

- **Primer objetivo:** Análisis secuelas psicológicas.

Sexo { mujeres 48.4 %
varones 37,5 %

Sin diferencias significativas (concordando con lo hallado por Kessler, Sonnega, Bromet, Hughes & Nelson 1995, citados por Gaborit, 2006)

Edad. Sin diferencias significativas. A diferencia de lo hallado por otros autores (correlación negativa entre edad y síntoma). Ciccheteti 1993; Pynoos, Steinberg y Goenjian 1996; Pynoos, Steinberg y Wrait 1995; Perriy, 1997, citados por Gaborit, 2006.

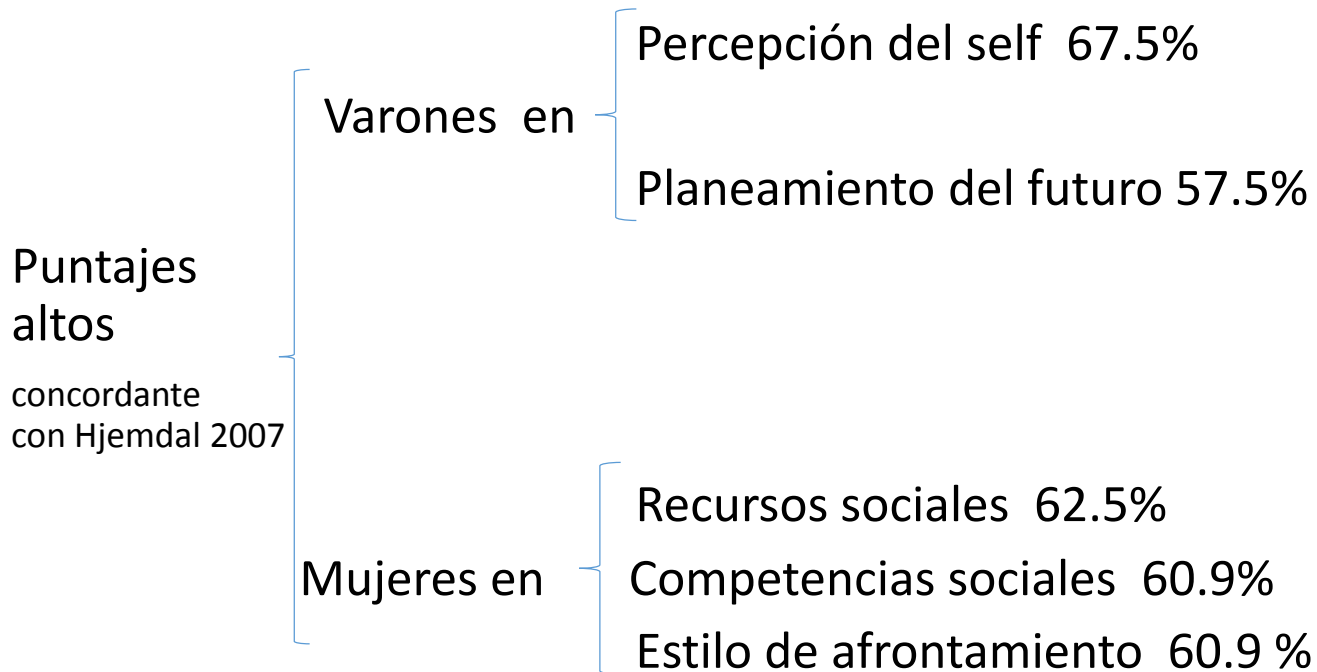
Muestra total → **44.2%** presentan secuelas (n=104) { **42.3%** Ansiedad y TEPT
51.0% Depresión

Discusión

- **Segundo objetivo:** Escala de Resiliencia.

La dimensión **Recursos Sociales** presento una media mas alta.

No hay diferencias significativas respecto del genero en cada una de sus dimensiones (coincidente con Kreisler, 1996 y Villalta & Saavedra, 2012)



Discusión

- **Relación negativa entre resiliencia y secuelas psicológicas.**

Asociación:

$$\chi^2_{(1, N = 102)} = 20.42, p < 0.01$$

Apoyando la hipótesis de que los adultos damnificados que informaron altos niveles de resiliencia presentan menores puntuaciones de secuelas psicológicas.

Coincidente con Turner & Cox 2004

Discusión

- **En relación a los Voluntarios**

El 52.9 % de los participantes presto ayuda durante las primeras horas de iniciada la inundación. Al igual que lo informado por Gant & Gant 2012 en relación al tornado de Wichita Falls (Texas) 1979

- **Factores de resiliencia asociados a la ayuda voluntaria**

Competencia social: $t(102)=2.12$ $p=0.03$

Diferencia significativa que indicaría que los voluntarios usan mas recursos sociales que los no voluntarios, pues aplicarían los vínculos q poseen con un grupo definido de personas como factor protector ante la diversidad.

Resultado concordante con investigaciones referidas al apoyo social como moderador de la resiliencia para superar los efectos adversos de los factores de riesgo (Cirulnik, 2002).

No se encontraron diferencias significativas en relación a los voluntarios y no voluntarios en las dimensiones de resiliencia a excepción de la competencia social, ni se encontraron diferencias significativas en secuelas psicológicas.

Discusión

- No pudo corroborarse que los adultos damnificados que no prestaron ayuda voluntaria –los no voluntarios- prestaran puntuaciones menores en resiliencia y niveles elevados de secuelas psicológicas
- Si se pudo corroborar que los factores protectores de resiliencia ayudan a moderar el impacto psicológico negativo ocasionado por las inundaciones

Limitaciones

- Tamaño reducido de la muestra, la cual podría no ser significativa en relación al número total de adultos damnificados. Por lo que sería de interés replicar la investigación incluyendo una cantidad mayor de sujetos.
- No disponer de evaluaciones en la población diana, previas a la catástrofe, de los niveles de ansiedad, TEPT y depresión, que componen las dimensiones de la Escala de secuelas psicológicas asociadas a personas afectadas por inundaciones. Lo que hubiera permitido estudiar la relación causal entre síntomas y el evento disruptivo.
- Limitaciones teóricas debido a la poca disponibilidad de estudios de catástrofes enfocadas desde el marco salutogénico.

Aplicaciones posibles del Estudio

Los resultados hallados señalan la urgencia de definir, desarrollar y evaluar **programas de prevención y atención psicosocial** dentro del marco de la Psicología de la Emergencia, centrados en un enfoque salutogénico, orientados a la promoción de la salud y el desarrollo de la resiliencia (APA, 2013; Echeburua & Corral,2007; UNISDR, 2014), en concordancia con los lineamientos de la Plataforma Regional para la Reducción del Riesgo de Desastres (ONU, 2014) que ayuden a prevenir problemas de salud mental y a favorecer el ajuste saludable y la calidad de vida de la población víctima del desastre.

Preguntas?

